

ระเบียบวาระที่ 4

เรื่องที่ 4.1

ระเบียบวาระที่ 4 เรื่องเพื่อพิจารณา

เรื่องที่ 4.1 รายงานด้านภารกิจหลัก ไตรมาสที่ 2 ประจำปีงบประมาณ พ.ศ. 2565

เรื่องเดิม

ในปีงบประมาณ พ.ศ. 2565 สำนักงบประมาณได้อนุมัติเงินจัดสรรงบประมาณรายจ่ายประจำปีงบประมาณ พ.ศ. 2565 ให้ อพท. จำนวน 351,153,000 บาท ประกอบด้วย ค่าใช้จ่ายบุคลากร ค่าใช้จ่ายในการดำเนินงาน ค่าใช้จ่ายในการลงทุน และค่าใช้จ่ายโครงการ โดยมีผลสัมฤทธิ์และประโยชน์ที่ คาดว่าจะได้รับจากการใช้จ่ายงบประมาณ จำนวน 3 ผลสัมฤทธิ์ คือ (1) พื้นที่ที่มีศักยภาพด้านการท่องเที่ยวได้รับการพัฒนาเพื่อยกระดับมาตรฐานด้านการท่องเที่ยวอย่างยั่งยืน (2) พื้นที่แหล่งท่องเที่ยวได้รับการพัฒนาให้มีความเข้มแข็งและมีศักยภาพในการขับเคลื่อนการพัฒนาการท่องเที่ยวอย่างยั่งยืน และ (3) ชุมชนที่ได้รับการพัฒนาศักยภาพตามเกณฑ์การพัฒนาการท่องเที่ยวโดยชุมชนของประเทศไทย (CBT Thailand)

ข้อเท็จจริง

อพท. ได้ดำเนินงานตามแผนปฏิบัติการของ อพท. ประจำปีงบประมาณ พ.ศ. 2565 โดย ณ ไตรมาสที่ 2 อพท. มีผลการดำเนินงานตามตัวชี้วัดหลักของแผนปฏิบัติการ อพท. ดังนี้

ตัวชี้วัด	เป้าหมาย ไตรมาส 4	แผนการดำเนินงาน ไตรมาสที่ 2	ผลการดำเนินงาน	ผลการ ดำเนินงานเทียบกับ กับแผน
1. พื้นที่ที่มีศักยภาพด้านการท่องเที่ยวได้รับการพัฒนาเพื่อยกระดับมาตรฐานด้านการท่องเที่ยวอย่างยั่งยืน				
จำนวนเมืองที่ได้เสนอชื่อให้เป็นเครือข่ายเมืองสร้างสรรค์ (The UNESCO Creative Cities Network - UCCN) ไม่น้อยกว่า 2 เมือง ในปีงบประมาณ 2565	2 เมือง	ดำเนินการตามแผนปฏิบัติการขับเคลื่อนเมืองสร้างสรรค์ (UCCN) ในปีงบประมาณ 2565 จังหวัดสุพรรณบุรี และจังหวัดน่าน ร้อยละ 15	ดำเนินการตามแผนปฏิบัติการขับเคลื่อนเมืองสร้างสรรค์ (UCCN) ในปีงบประมาณ 2565 จังหวัดสุพรรณบุรี และจังหวัดน่าน ร้อยละ 19	สูงกว่าแผน

ตัวชี้วัด	เป้าหมาย ไตรมาส 4	แผนการดำเนินงาน ไตรมาสที่ 2	ผลการดำเนินงาน	ผลการ ดำเนินงานเทียบกับ แผน
รายได้จากการท่องเที่ยว เชิงสร้างสรรค์และ วัฒนธรรมในพื้นที่พิเศษ เพิ่มขึ้น (*ฐานรายได้จากการ ท่องเที่ยวปี 2564 ร้อยละ 0.3 ของจังหวัด น่าน จังหวัดสุโขทัย และ จังหวัดสุพรรณบุรี)	เพิ่มขึ้น 23.8421 ลบ. (เป้าหมาย รายได้รวม 7,948.0000 ลบ.)	จัดเก็บรายได้ จากการท่องเที่ยว เชิงสร้างสรรค์และ วัฒนธรรมในพื้นที่ พิเศษ (จังหวัดน่าน จังหวัด สุโขทัย และจังหวัด สุพรรณบุรี)	จัดเก็บรายได้ จากการท่องเที่ยว เชิงสร้างสรรค์และ วัฒนธรรมในพื้นที่ พิเศษ (จังหวัดน่าน จังหวัดสุโขทัย และ จังหวัดสุพรรณบุรี) รวม 3,079.6300 ลบ. (อ้างอิงข้อมูลล่าสุด ณ เดือน ก.พ. 65 จากระบบสถิติ นักท่องเที่ยวของ กระทรวงการ ท่องเที่ยวและกีฬา)	เป็นไปตามแผน
2) พื้นที่แหล่งท่องเที่ยวได้รับการพัฒนาให้มีความเข้มแข็งและมีศักยภาพในการขับเคลื่อนการพัฒนา การท่องเที่ยวอย่างยั่งยืน				
อันดับเกณฑ์การท่องเที่ยว อย่างยั่งยืนโลก (GSTC) ของแหล่งท่องเที่ยวใน พื้นที่พิเศษ จำนวน 6 แห่ง เพิ่มขึ้น ในปีงบประมาณ 2565 (สถานะความยั่งยืนของ แหล่งท่องเที่ยวในพื้นที่ พิเศษตามเกณฑ์การ ท่องเที่ยวอย่างยั่งยืนโลก (GSTC) เพิ่มขึ้น)	แหล่ง ท่องเที่ยว จำนวน 6 แห่ง	จัดทำแผนและ ดำเนินการขับเคลื่อน แผนปฏิบัติการ ยกระดับสถานะความ ยั่งยืน ประจำปี งบประมาณ 2565 ของแหล่งท่องเที่ยว ในพื้นที่พิเศษ 5 แห่ง คิดเป็นร้อยละ 24.32 (หมายเหตุ: ในปี งบประมาณ 2565 พื้นที่พิเศษเลย ไม่ได้ รับการจัดสรร งบประมาณ ในการ ขับเคลื่อนสถานะ ความยั่งยืนของแหล่ง ท่องเที่ยวในพื้นที่ พิเศษตามเกณฑ์การ ท่องเที่ยวอย่างยั่งยืน โลก (GSTC))	จัดทำแผนแล้วเสร็จ เมื่อวันที่ 27 มกราคม 2565 และดำเนินการ ขับเคลื่อนแผนปฏิบัติ การยกระดับสถานะ ความยั่งยืน ประจำปี งบประมาณ 2565 คิดเป็นร้อยละ 11.66	ต่ำกว่าแผน

ตัวชี้วัด	เป้าหมาย ไตรมาส 4	แผนการดำเนินงาน ไตรมาสที่ 2	ผลการดำเนินงาน	ผลการ ดำเนินงานเทียบกับ กับแผน
3) ชุมชนที่ได้รับการพัฒนาศักยภาพตามเกณฑ์การพัฒนาการท่องเที่ยวโดยชุมชนของประเทศไทย (CBT Thailand)				
จำนวนชุมชนท่องเที่ยวที่ผ่านเกณฑ์มาตรฐานการจัดการท่องเที่ยวโดยชุมชน (*ชุมชนท่องเที่ยวเข้าสู่กระบวนการยกระดับมาตรฐานการท่องเที่ยวโดยชุมชน)	27 ชุมชน	ดำเนินงานตามแผนพัฒนาศักยภาพชุมชนของแต่ละสำนักงานพื้นที่พิเศษ	อยู่ระหว่างดำเนินงานตามแผนพัฒนาศักยภาพชุมชนตามเกณฑ์มาตรฐานจัดการท่องเที่ยวโดยชุมชน จำนวน 39 ชุมชน	เป็นไปตามแผน
จำนวนชุมชนท่องเที่ยวที่เข้าสู่ตลาดอุตสาหกรรมการท่องเที่ยว การจัดการประชุม นิทรรศการ และการท่องเที่ยวเพื่อเป็นรางวัล	15 ชุมชน	ดำเนินงานตามแผนการเชื่อมโยงชุมชนสู่ตลาดการท่องเที่ยวคุณภาพของแต่ละสำนักงานพื้นที่พิเศษ	อยู่ระหว่างดำเนินการดำเนินงานตามแผนการเชื่อมโยงชุมชนสู่ตลาดการท่องเที่ยวคุณภาพ จำนวน 15 ชุมชน	เป็นไปตามแผน

1. การวิเคราะห์ผลการดำเนินงานเทียบกับเป้าหมาย

จากตารางสรุปผลการดำเนินงานข้างต้น พบว่า ไตรมาสที่ 2 อพท. สามารถดำเนินงานได้สูงกว่าแผน จำนวน 1 ตัวชี้วัด เป็นไปตามแผน จำนวน 3 ตัวชี้วัด และต่ำกว่าแผน จำนวน 1 ตัวชี้วัด

2. ปัญหาและอุปสรรค

อพท. ได้รับการจัดสรรงบประมาณไม่ครบตามจำนวนที่ได้รับอนุมัติ โดยสำนักงบประมาณแจ้งการจัดสรรงบประมาณรายจ่ายประจำปีงบประมาณ พ.ศ. 2565 (ไตรมาสที่ 1 และไตรมาสที่ 2) กำหนดให้ต้องใช้จ่ายหรือก่อนนี้ผูกพัน แต่ไม่เกินร้อยละ 50 ของเงินงบประมาณรายจ่ายแต่ละแผนงาน จึงส่งผลกระทบต่อการทำงานตามแผนปฏิบัติงานของ อพท. ที่กำหนดไว้

ข้อเสนอ

เพื่อโปรดพิจารณาให้ความเห็นชอบรายงานด้านภารกิจหลัก ไตรมาสที่ 2 ประจำปีงบประมาณ พ.ศ. 2565



วาระที่ 4

เรื่องที่ 4.1 รายงานด้านภารกิจหลัก ไตรมาสที่ 2
ประจำปีงบประมาณ พ.ศ. 2565

เงินอุดหนุน

351,153,000 บาท

ผลสัมฤทธิ์ที่ 1 การพัฒนาเพื่อยกระดับมาตรฐานด้านการท่องเที่ยวอย่างยั่งยืน



- เมืองที่ได้เสนอชื่อให้เป็นเครือข่ายเมืองสร้างสรรค์ ไม่น้อยกว่า 2 เมืองในปี 2565
- รายได้จากการท่องเที่ยวเชิงสร้างสรรค์และวัฒนธรรมในพื้นที่พิเศษเพิ่มขึ้น 23.8421 ล้านบาท

ผลสัมฤทธิ์ที่ 2 การพัฒนาให้มีความเข้มแข็งและมีศักยภาพในการขับเคลื่อนการพัฒนาการท่องเที่ยวอย่างยั่งยืน



- อันดับเกณฑ์ GSTC ของแหล่งท่องเที่ยวในพื้นที่พิเศษ 6 แห่ง เพิ่มขึ้นในปี 2565

ผลสัมฤทธิ์ที่ 3 การพัฒนาการท่องเที่ยวโดยชุมชนของประเทศไทย (CBT Thailand)



- ชุมชนท่องเที่ยวที่ผ่านเกณฑ์ CBT Thailand จำนวน 27 ชุมชน
- ชุมชนท่องเที่ยวที่เข้าสู่ตลาดอุตสาหกรรมการท่องเที่ยว จำนวน 15 ชุมชน

ภาพรวมผลการดำเนินงานตามตัวชี้วัด อพท. ณ ไตรมาสที่ 2

1. พื้นที่ที่มีศักยภาพด้านการท่องเที่ยวได้รับการพัฒนาเพื่อยกระดับมาตรฐานด้านการท่องเที่ยวอย่างยั่งยืน

ตัวชี้วัด	เป้าหมาย ไตรมาสที่ 4	แผนการดำเนินงาน ไตรมาสที่ 2	ผลการดำเนินงาน ไตรมาสที่ 2	ผลการดำเนินงาน เทียบกับแผน
จำนวนเมืองที่ได้เสนอชื่อให้เป็นเครือข่ายเมืองสร้างสรรค์ (The UNESCO Creative Cities Network - UCCN) ไม่น้อยกว่า 2 เมือง ในปีงบประมาณ 2565	2 เมือง	ดำเนินการตามแผนปฏิบัติการขับเคลื่อนเมืองสร้างสรรค์ (UCCN) ในปีงบประมาณ 2565 จังหวัดสุพรรณบุรี และจังหวัดน่าน ร้อยละ 15	ดำเนินการตามแผนปฏิบัติการขับเคลื่อนเมืองสร้างสรรค์ (UCCN) ในปีงบประมาณ 2565 จังหวัดสุพรรณบุรี และจังหวัดน่าน ร้อยละ 19	สูงกว่าแผน
รายได้จากการท่องเที่ยวเชิงสร้างสรรค์และวัฒนธรรมในพื้นที่พิเศษเพิ่มขึ้น (ฐานรายได้จากการท่องเที่ยวปี 2564 ร้อยละ 0.3 ของจังหวัดน่าน จังหวัดสุโขทัย จังหวัดสุพรรณบุรี)	เพิ่มขึ้น 23.8421 ล้านบาท (เป้าหมายรายได้รวม 7,948.0000 ล้านบาท)	จัดเก็บรายได้จากการท่องเที่ยวเชิงสร้างสรรค์และวัฒนธรรมในพื้นที่พิเศษ (จังหวัดน่าน จังหวัดสุโขทัย และจังหวัดสุพรรณบุรี)	จัดเก็บรายได้จากการท่องเที่ยวเชิงสร้างสรรค์และวัฒนธรรมในพื้นที่พิเศษ (จังหวัดน่าน จังหวัดสุโขทัย และจังหวัดสุพรรณบุรี) รวม 3,079.6300 ล้านบาท (ข้อมูลรายได้จากระบบสถิตินักท่องเที่ยวระหว่างเดือน ต.ค. 64 - ก.พ. 65)	เป็นไปตามแผน

ภาพรวมผลการดำเนินงานตามตัวชี้วัด อพท. ณ ไตรมาสที่ 2

2. พื้นที่แหล่งท่องเที่ยวได้รับการพัฒนาให้มีความเข้มแข็งและมีศักยภาพในการขับเคลื่อนการพัฒนาการท่องเที่ยวอย่างยั่งยืน

ตัวชี้วัด	เป้าหมาย ไตรมาสที่ 4	แผนการดำเนินงาน ไตรมาสที่ 2	ผลการดำเนินงาน ไตรมาสที่ 2	ผลการดำเนินงาน เทียบกับแผน
<p>อันดับเกณฑ์การท่องเที่ยวอย่างยั่งยืนโลก (GSTC) ของแหล่งท่องเที่ยวในพื้นที่พิเศษ จำนวน 6 แห่ง เพิ่มขึ้น ในปีงบประมาณ 2565</p> <p><i>(สถานะความยั่งยืนของแหล่งท่องเที่ยวในพื้นที่พิเศษตามเกณฑ์ GSTC เพิ่มขึ้น)</i></p>	<p>แหล่งท่องเที่ยว จำนวน 6 แห่ง</p>	<p>จัดทำแผนและดำเนินการขับเคลื่อนแผนปฏิบัติการยกระดับสถานะความยั่งยืน ประจำปีงบประมาณ 2565 ของแหล่งท่องเที่ยวในพื้นที่พิเศษ 5 แห่ง คิดเป็นร้อยละ 24.32</p> <p><i>(ในปีงบประมาณ 2565 พื้นที่พิเศษเลย ไม่ได้รับการจัดสรรงบประมาณในการขับเคลื่อนสถานะความยั่งยืนของแหล่งท่องเที่ยวในพื้นที่พิเศษตามเกณฑ์การท่องเที่ยวอย่างยั่งยืนโลก (GSTC))</i></p>	<p>จัดทำแผนแล้วเสร็จ เมื่อวันที่ 27 มกราคม 2565 และดำเนินการขับเคลื่อนแผนปฏิบัติการยกระดับสถานะความยั่งยืน ประจำปีงบประมาณ 2565 คิดเป็นร้อยละ 11.66</p>	<p>ต่ำกว่าแผน</p>

ภาพรวมผลการดำเนินงานตามตัวชี้วัด อพท. ณ ไตรมาสที่ 2



3. ชุมชนที่ได้รับการพัฒนาศักยภาพตามเกณฑ์การพัฒนาการท่องเที่ยวโดยชุมชนของประเทศไทย (CBT Thailand)

ตัวชี้วัด	เป้าหมาย ไตรมาสที่ 4	แผนการดำเนินงาน ไตรมาสที่ 2	ผลการดำเนินงาน ไตรมาสที่ 2	ผลการดำเนินงาน เทียบกับแผน
<p>จำนวนชุมชนท่องเที่ยวที่ผ่านเกณฑ์มาตรฐานการจัดการท่องเที่ยวโดยชุมชน</p> <p>(ชุมชนท่องเที่ยวเข้าสู่กระบวนการยกระดับมาตรฐานการท่องเที่ยวโดยชุมชน)</p>	27 ชุมชน	ดำเนินงานตามแผนพัฒนาศักยภาพชุมชนของแต่ละสำนักงานพื้นที่พิเศษ	อยู่ระหว่างดำเนินงานตามแผนพัฒนาศักยภาพชุมชนตามเกณฑ์มาตรฐานการจัดการท่องเที่ยวโดยชุมชน จำนวน 39 ชุมชน	เป็นไปตามแผน
<p>จำนวนชุมชนท่องเที่ยวที่เข้าสู่ตลาดอุตสาหกรรมการท่องเที่ยว การจัดประชุมนิทรรศการ และการท่องเที่ยวเพื่อเป็นรางวัล</p>	15 ชุมชน	ดำเนินงานตามแผนการเชื่อมโยงชุมชนสู่ตลาดการท่องเที่ยวคุณภาพของแต่ละสำนักงานพื้นที่พิเศษ	อยู่ระหว่างการดำเนินงานตามแผนการเชื่อมโยงชุมชนสู่ตลาดการท่องเที่ยวคุณภาพ จำนวน 15 ชุมชน	เป็นไปตามแผน

ผลการดำเนินงานเทียบกับแผน

- สูงกว่าแผน จำนวน 1 ตัวชี้วัด
- เป็นตามแผน จำนวน 3 ตัวชี้วัด
- ต่ำกว่าแผน จำนวน 1 ตัวชี้วัด

ปัญหาและอุปสรรค

อพท. ได้รับการจัดสรรงบประมาณไม่ครบตามจำนวนที่ได้รับอนุมัติ โดยสำนักงบประมาณแจ้งการจัดสรรงบประมาณรายจ่ายประจำปีงบประมาณ พ.ศ. 2565 (ไตรมาสที่ 1 และไตรมาสที่ 2) กำหนดให้ต้องใช้จ่ายหรือก่อหนี้ผูกพัน แต่ไม่เกินร้อยละ 50 ของเงินงบประมาณรายจ่ายแต่ละแผนงาน จึงส่งผลกระทบต่อการทำงานตามแผนปฏิบัติงานของ อพท. ที่กำหนดไว้

รายงานผลการดำเนินงาน ตัวชี้วัดตามมาตรการปรับปรุงประสิทธิภาพในการปฏิบัติราชการ ประจำปีงบประมาณ พ.ศ. 2565

ระหว่างเดือนตุลาคม 2564 - มีนาคม 2565

ตัวชี้วัดตามมาตรการปรับปรุงประสิทธิภาพในการปฏิบัติราชการ ประจำปีงบประมาณ พ.ศ. 2565 ของกระทรวงการท่องเที่ยวและกีฬา

ตัวชี้วัดที่ 8 ระดับความสำเร็จในการนำนโยบายรัฐบาล BCG มาประยุกต์ใช้โดยการส่งเสริม Circular Economy ในแหล่งท่องเที่ยวต้นแบบเกาะหมาก ภายใต้อำเภอพิเศษหมู่เกาะช้างและพื้นที่เชื่อมโยง (น้ำหนัก 10)

**เป้าหมายขั้นต่ำ
(50 คะแนน)**

มีการประกาศแผนกลยุทธ์
เพื่อการขับเคลื่อน
การท่องเที่ยวสีขาวภายใต้
โมเดลเศรษฐกิจ BCG
พ.ศ. 2564 - 2565

**เป้าหมายขั้นมาตรฐาน
(75 คะแนน)**

นำร่องการขับเคลื่อน
แผนปฏิบัติการจัดการขยะ
ในพื้นที่ท่องเที่ยวอย่างยั่งยืน
จังหวัดตราด ตามเกณฑ์
การท่องเที่ยวอย่างยั่งยืนโลก
(GSTC)

**เป้าหมายขั้นสูง
(100 คะแนน)**

ขับเคลื่อนการพัฒนา
การท่องเที่ยวอย่างยั่งยืน
จังหวัดตราด ตามเกณฑ์
การท่องเที่ยวอย่างยั่งยืนโลก
(GSTC)

ผลการดำเนินงานตัวชี้วัดที่ 8 ระดับความสำเร็จในการนำนโยบายรัฐบาล BCG มาประยุกต์ใช้โดยการส่งเสริม Circular Economy ในแหล่งท่องเที่ยวต้นแบบเกาะหมาก ภายใต้พื้นที่พิเศษหมู่เกาะช้างและพื้นที่เชื่อมโยง (น้ำหนัก 10) รอบ 6 เดือน

เป้าหมายการดำเนินงาน
เดือนตุลาคม 2564 - มีนาคม 2565

1. จัดทำประกาศแผนกลยุทธ์เพื่อการขับเคลื่อนการท่องเที่ยวสีเขียวภายใต้โมเดลเศรษฐกิจ BCG
2. มีการศึกษาข้อมูลขยะและศักยภาพในการจัดการขยะภาคการท่องเที่ยวในพื้นที่เกาะหมาก เพื่อนำไปใช้ในการจัดทำร่างแผนปฏิบัติการจัดการขยะที่สอดคล้องตามแนวทางของเกณฑ์การท่องเที่ยวอย่างยั่งยืนโลก (GSTC) และตามหลักการเศรษฐกิจหมุนเวียนหรือ Circular Economy
3. มีการจัดทำ (ร่าง) แผนปฏิบัติการจัดการขยะที่สอดคล้องตามแนวทางของเกณฑ์การท่องเที่ยวอย่างยั่งยืนโลก (GSTC) และตามหลักการเศรษฐกิจหมุนเวียนหรือ Circular Economy

ผลการดำเนินงาน
เดือนตุลาคม 2564 - มีนาคม 2565

- สป.กก. ประกาศแผนกลยุทธ์ฯ ผ่านเว็บไซต์ของ สป.กก.
- อพท. ประกาศแผนกลยุทธ์ฯ ผ่านเว็บไซต์ของแหล่งท่องเที่ยวเกาะหมาก
- จัดตั้งคณะทำงานสนับสนุนการนำนโยบาย (Bio-Circular-Green Economy: BCG Model) มาประยุกต์ใช้โดยการส่งเสริม Circular Economy ในแหล่งท่องเที่ยวต้นแบบเกาะหมาก ตำบลเกาะหมาก อำเภอเกาะกูด จังหวัดตราด
- มีการประชุมเชิงปฏิบัติการการจัดทำร่างแผนปฏิบัติการจัดการขยะจากภาคการท่องเที่ยวบนเกาะหมาก เมื่อวันที่ 26-27 มกราคม 2565
- มีการนำเสนอหลักการและแนวคิดในการจัดทำแผนปฏิบัติการจัดการขยะในที่ประชุมคณะกรรมการขับเคลื่อนการพัฒนาการท่องเที่ยวอย่างยั่งยืนจังหวัดตราดตามเกณฑ์การท่องเที่ยวอย่างยั่งยืนโลก (GSTC) ครั้งที่ 1/2565 เมื่อวันที่ 28 กุมภาพันธ์ 2565 โดยมีผู้ว่าราชการจังหวัดตราดเป็นประธาน
- ปัจจุบันอยู่ระหว่างการจัดทำเนื้อหาของแผนปฏิบัติการจัดการขยะภาคการท่องเที่ยวตามหลักการ Circular Economy และรับฟังความคิดเห็นของภาคส่วนที่เกี่ยวข้องบนเกาะหมาก

เป้าหมายการดำเนินงาน
เทียบกับผลการดำเนินงาน
"เป็นไปตามเป้าหมาย"

ปัญหา/อุปสรรค

- การเก็บข้อมูลในช่วงการแพร่ระบาดของไวรัสโควิด-19 พบอุปสรรคอย่างมาก เนื่องจากธุรกิจการท่องเที่ยวมีนักท่องเที่ยวเข้ามาใช้บริการน้อยมาก กระทั่งไม่มีนักท่องเที่ยวเลยเป็นบางช่วงเวลา กระทั่งต่อจำนวนกลุ่มตัวอย่างบางกลุ่มไม่สามารถจัดเก็บข้อมูลได้ครบตามระเบียบวิธีวิจัยที่กำหนด ซึ่งอาจส่งผลกระทบต่อความเชื่อมั่นบางส่วน of ข้อมูล
- สถานการณ์การแพร่ระบาดของไวรัสโควิด-19 มีผลกระทบทำให้จำนวนนักท่องเที่ยวซึ่งเป็นกลุ่มตัวอย่างในการศึกษาลดลง จึงส่งผลกระทบต่อความสมบูรณ์ของข้อมูล ซึ่งไม่สามารถสะท้อนภาพปัญหาในช่วงปกติสำหรับธุรกิจการท่องเที่ยวในพื้นที่ จึงต้องมีกระบวนการตรวจสอบคุณภาพของข้อมูลเพิ่มเติม



สำนักงานคณะกรรมการพัฒนาระบบราชการ

Office of the Public Sector Development Commission : OPDC

รายงานผลการดำเนินงาน ตามแบบการประเมินองค์การมหาชน ประจำปีงบประมาณ พ.ศ. 2565

(ระหว่างเดือนตุลาคม 2564 - มีนาคม 2565)

องค์ประกอบ การประเมินผล การปฏิบัติงาน



องค์ประกอบที่ 1 ประสิทธิภาพการดำเนินงาน (ร้อยละ 40)

- ตัวชี้วัดที่สอดคล้องกับภารกิจตามวัตถุประสงค์การจัดตั้งที่แสดงให้เห็นการเชื่อมโยงจากยุทธศาสตร์ชาตินโยบายและแผนระดับชาติ (ร้อยละ 30)
- ตัวชี้วัดที่สอดคล้องกับนโยบายสำคัญหรือแผนปฏิบัติการของกระทรวงที่มุ่งเน้นการขับเคลื่อนการบูรณาการร่วมกันระหว่างหน่วยงานภายในกระทรวงเพื่อบรรลุเป้าหมายร่วมกัน (ร้อยละ 10)

องค์ประกอบที่ 2 ประสิทธิภาพและความคุ้มค่าในการดำเนินงาน (ร้อยละ 30)

- ตัวชี้วัดที่แสดงถึงประสิทธิภาพในการบริหารงาน/ความคุ้มค่าในการดำเนินงาน (ร้อยละ 25)
- ร้อยละค่าใช้จ่ายด้านบุคลากรขององค์การมหาชน (ร้อยละ 5)

องค์ประกอบที่ 3 ศักยภาพขององค์การมหาชน (ร้อยละ 20)

- การพัฒนาระบบบัญชีข้อมูล (Data Catalog) เพื่อนำไปสู่การเปิดเผยข้อมูลภาครัฐ (Open Data) (ร้อยละ 10)
- การประเมินสถานะของหน่วยงานภาครัฐในการเป็นระบบราชการ 4.0 (PMQA 4.0) (ร้อยละ 10)

องค์ประกอบที่ 4 การควบคุมดูแลกิจการของ คณะกรรมการองค์การมหาชน (ร้อยละ 10)

ร้อยละความสำเร็จของการพัฒนาด้านการควบคุมดูแลกิจการของคณะกรรมการองค์การมหาชน (ตัวชี้วัดบังคับ) (ร้อยละ 10)

ตัวชี้วัดที่ 1.1.1 : ผลสัมฤทธิ์ของการจัดการความยั่งยืนในแหล่งท่องเที่ยวตามเกณฑ์การท่องเที่ยวอย่างยั่งยืนโลก (GSTC) (ร้อยละ 12)

พื้นที่ต้นแบบ (n)	น้ำหนัก	เป้าหมายขั้นต่ำ	เป้าหมายมาตรฐาน	เป้าหมายขั้นสูง
ต.เกาะหมาก จ.ตราด	2.4	ดำเนินกิจกรรมตามแผน ได้ร้อยละ 100	ยกระดับสีเขียว ตามเป้าหมาย (2 ข้อ)	ยกระดับสีเขียว มากกว่าเป้าหมาย
ต.นาเกลือ จ.ชลบุรี	2.4	ดำเนินกิจกรรมตามแผน ได้ร้อยละ 100	ยกระดับสีเขียว ตามเป้าหมาย (2 ข้อ)	ยกระดับสีเขียว มากกว่าเป้าหมาย
ต.เมืองเก่า จ.สุโขทัย	2.4	ดำเนินกิจกรรมตามแผน ได้ร้อยละ 100	ยกระดับสีเขียว ตามเป้าหมาย (2 ข้อ)	ยกระดับสีเขียว มากกว่าเป้าหมาย
ต.ในเวียง จ.น่าน	2.4	ดำเนินกิจกรรมตามแผน ได้ร้อยละ 100	ยกระดับสีเขียว ตามเป้าหมาย (2 ข้อ)	ยกระดับสีเขียว มากกว่าเป้าหมาย
ต.อุ้มทอง จ.สุพรรณบุรี	2.4	ดำเนินกิจกรรมตามแผน ได้ร้อยละ 100	ยกระดับสีเขียว ตามเป้าหมาย (2 ข้อ)	ยกระดับสีเขียว มากกว่าเป้าหมาย

ผลการดำเนินงาน
(รอบ 6 เดือน)

ยังไม่บรรลุ
เป้าหมายขั้นต่ำ

ดำเนินการขับเคลื่อนแผนปฏิบัติการยกระดับสถานะความยั่งยืน ประจำปีงบประมาณ 2565 ในภาพรวมเฉลี่ยคิดเป็น ร้อยละ 11.66 โดยมีรายละเอียด ดังนี้

- (1) พื้นที่ ต.เกาะหมาก จ.ตราด ดำเนินงานตามแผนฯ ร้อยละ 6.25
- (2) พื้นที่ ต.นาเกลือ จ.ชลบุรี ดำเนินงานตามแผนฯ ร้อยละ 14.58
- (3) พื้นที่ ต.เมืองเก่า จ.สุโขทัย ดำเนินงานตามแผนฯ ร้อยละ 25
- (4) พื้นที่ ต.ในเวียง จ.น่าน ดำเนินงานตามแผนฯ ร้อยละ 12.50
- (5) พื้นที่ ต.อุ้มทอง จ.สุพรรณบุรี ดำเนินงานตามแผนฯ ร้อยละ 0

ตัวชี้วัดที่ 1.1.2 : ความสำเร็จในการขับเคลื่อนเมืองตามแนวทางเครือข่ายเมืองสร้างสรรค์ (The UNESCO Creative Cities Network - UCCN) (ร้อยละ 8)

พื้นที่ดำเนินการ	น้ำหนัก	เป้าหมายขั้นต่ำ	เป้าหมายมาตรฐาน	เป้าหมายขั้นสูง
น่าน	4	บรรลุเป้าหมายตามแผนปฏิบัติการขับเคลื่อนเมืองสร้างสรรค์ ได้เฉลี่ยร้อยละ 70	บรรลุเป้าหมายตามแผนปฏิบัติการขับเคลื่อนเมืองสร้างสรรค์ ได้เฉลี่ยร้อยละ 85	บรรลุเป้าหมายตามแผนปฏิบัติการขับเคลื่อนเมืองสร้างสรรค์ ได้เฉลี่ยร้อยละ 100
สุพรรณบุรี	4			

**ผลการดำเนินงาน
(รอบ 6 เดือน)**

**ยังไม่บรรลุ
เป้าหมายขั้นต่ำ**

ดำเนินการขับเคลื่อนตามแผนปฏิบัติการขับเคลื่อนเมืองสร้างสรรค์ของจังหวัดน่านและสุพรรณบุรี ในภาพรวมเฉลี่ยคิดเป็นร้อยละ 14.08 โดยมีรายละเอียด ดังนี้

- (1) จังหวัดน่าน: ดำเนินการขับเคลื่อนตามแผนฯ ได้ร้อยละ 23.16
- (2) จังหวัดสุพรรณบุรี: ดำเนินการขับเคลื่อนตามแผนฯ ได้ร้อยละ 5.00

ตัวชี้วัดที่ 1.1.3

ตัวชี้วัด	น้ำหนัก	เป้าหมายขั้นต่ำ	เป้าหมายมาตรฐาน	เป้าหมายขั้นสูง
การพัฒนาต้นแบบการท่องเที่ยว โดยชุมชนในพื้นที่พิเศษ	10	ชุมชนท่องเที่ยวเข้าสู่ตลาด อุตสาหกรรมท่องเที่ยว จำนวน 15 ชุมชน	เป้าหมายขั้นต่ำ + มีผล การประเมินผลลัพธ์ทาง สังคม (SIA) จำนวน 5 ชุมชน + มีผลการประเมิน ผลกระทบและผล ตอบแทนทางสังคมจาก การลงทุน (SROI) จำนวน 5 ชุมชน	เป้าหมายมาตรฐาน + มีคู่มือสำหรับเจ้าหน้าที่ อพท. ในการประเมิน SIA/ SROI + มี Roadmap การ ประเมิน SIA/ SROI ของชุมชนในระยะ 3 ปี (2566-2568)

**ผลการดำเนินงาน
(รอบ 6 เดือน)**

บรรลุเป้าหมายขั้นต่ำ

- (1) ชุมชนท่องเที่ยวเข้าสู่ตลาดอุตสาหกรรมท่องเที่ยวแล้ว จำนวน 17 ชุมชน
- (2) อยู่ระหว่างขั้นตอนการจัดทำแบบฟอร์มเก็บข้อมูลการประเมินผลลัพธ์ทางสังคม (SIA) และการประเมินผลกระทบและผลตอบแทนทางสังคมจากการลงทุน (SROI) จากการพัฒนาการท่องเที่ยวโดยชุมชนเชิงสร้างสรรค์ในพื้นที่พิเศษของ อพท. ประจำปีงบประมาณ 2565

ตัวชี้วัดที่ 1.2.1

ตัวชี้วัด	น้ำหนัก	เป้าหมายขั้นต่ำ	เป้าหมายมาตรฐาน	เป้าหมายขั้นสูง
ระดับความสำเร็จในการนำนโยบาย BCG มาประยุกต์ใช้โดยการส่งเสริม Circular Economy ในแหล่งท่องเที่ยวต้นแบบ เกาะหมาก ภายใต้อำเภอพิเศษหมู่เกาะช้าง และพื้นที่เชื่อมโยง	10	มีข้อมูลพื้นฐานเพื่อแยกประเภทและจำนวนขยะที่เกิดจากภาคการท่องเที่ยวในพื้นที่ เกาะหมาก	มีการพัฒนาระบบ Dashboard ที่นำเสนอข้อมูล ขยะภาคการท่องเที่ยวตาม หลักการ Circular Economy เพื่อสนับสนุนการขับเคลื่อนแผนปฏิบัติการจัดการขยะในพื้นที่ เกาะหมาก ของผู้บริหาร อพท. และหน่วยงานภาคีเครือข่ายร่วมพัฒนา	มีการจัดทำแผนปฏิบัติการจัดการขยะตามหลักการ Circular Economy ในพื้นที่ เกาะหมาก โดยได้รับการเห็นชอบจากคณะกรรมการขับเคลื่อนการพัฒนาการท่องเที่ยวอย่างยั่งยืนจังหวัดตราด ตามเกณฑ์การท่องเที่ยวอย่างยั่งยืนโลก (GSTC) และรายงานการจัดทำแนวคิดการนำขยะจากภาคการท่องเที่ยวไปใช้ประโยชน์ ตามหลักการ Circular Economy

ผลการดำเนินงาน (รอบ 6 เดือน)

บรรลุ เป้าหมายมาตรฐาน

- (1) มีข้อมูลประเภทและจำนวนขยะจากภาคการท่องเที่ยวในพื้นที่ เกาะหมากแล้ว
- (2) มีระบบ Dashboard ที่นำเสนอขยะภาคการท่องเที่ยว
- (3) อพท.3 สาขา ได้จัดประชุมคณะกรรมการขับเคลื่อนการพัฒนาการท่องเที่ยวอย่างยั่งยืนจังหวัดตราด ตามเกณฑ์การท่องเที่ยวอย่างยั่งยืนโลก (GSTC) ครั้งที่ 1/2565 เมื่อวันที่ 28 กุมภาพันธ์ 2565 โดยนำเสนอที่ประชุมเพื่อพิจารณาเป้าหมายและตัวชี้วัดของ อพท. และกระทรวงการท่องเที่ยวและกีฬา ในการนำนโยบายรัฐบาล BCG มาประยุกต์ใช้โดยการส่งเสริม Circular Economy ในแหล่งท่องเที่ยวต้นแบบ เกาะหมาก โดยที่ประชุมคณะกรรมการฯ เห็นชอบการดำเนินงานตามที่ อพท. เสนอ

ตัวชี้วัดที่ 2.1.1

ตัวชี้วัด	น้ำหนัก	เป้าหมายขั้นต่ำ	เป้าหมายมาตรฐาน	เป้าหมายขั้นสูง
ประสิทธิภาพในการลดค่าใช้จ่ายในการบริหารต่อจำนวนเจ้าหน้าที่	10	มีต้นทุนลดลง ร้อยละ 1.50 (26,609.07 บาท/คน)	มีต้นทุนลดลง ร้อยละ 1.75 (26,541.54 บาท/คน)	มีต้นทุนลดลง ร้อยละ 2.00 (26,474.00 บาท/คน)

ปี 2565 ค่าใช้จ่ายในการบริหาร (แผน) จำนวน 3,403,800 บาท
 บุคลากร (ต้นปี) จำนวน 126 คน
 คิดเป็นต้นทุนต่อหน่วย = 27,014.29 บาท/คน (กรณีใช้จ่ายเต็มวงเงินงบประมาณ)

**ผลการดำเนินงาน
(รอบ 6 เดือน)**

บรรลุเป้าหมายขั้นสูง

ระหว่างเดือนตุลาคม 2564 – มีนาคม 2565 สำนักงานส่วนกลางของ อพท. มีค่าใช้จ่ายสาธารณูปโภค จำนวน 2,199,531.06 บาท หรือคิดเป็นต่อหน่วย 17,456.60 บาท/คน)

ตัวชี้วัดที่ 2.1.2

ตัวชี้วัด	น้ำหนัก	เป้าหมายขั้นต่ำ	เป้าหมายมาตรฐาน	เป้าหมายขั้นสูง
การประเมินความคุ้มค่าในการดำเนินโครงการ	15	จัดทำรายงานผลการประเมินความคุ้มค่าของแต่ละโครงการโดยมีประเด็นการประเมินและชุดข้อมูลครบถ้วนตามที่สำนักงาน ก.พ.ร. กำหนดฯ และส่ง ก.พ.ร. ภายใน 14 ตุลาคม 2565	เป้าหมายขั้นต่ำ + เข้าร่วมการประชุมเพื่อนำเสนอผลการประเมินความคุ้มค่าในการดำเนินโครงการและได้รับผลการประเมินเฉลี่ย 75 คะแนน	เป้าหมายขั้นต่ำ + เข้าร่วมการประชุมเพื่อนำเสนอผลการประเมินความคุ้มค่าในการดำเนินโครงการและได้รับผลการประเมินเฉลี่ย 95 คะแนน

โครงการที่ใช้สำหรับการประเมินความคุ้มค่า ประกอบด้วย

1. โครงการส่งเสริมการท่องเที่ยวเชิงสร้างสรรค์และวัฒนธรรม กิจกรรมการขับเคลื่อนเมืองสร้างสรรค์เพชรบุรีและเชียงราย งบประมาณ 6,908,000 บาท (ร้อยละ 10)
2. โครงการส่งเสริมการท่องเที่ยวเชิงสร้างสรรค์และวัฒนธรรม กิจกรรมการพัฒนาปรับปรุงองค์ประกอบของเมืองสร้างสรรค์ หมวดพัฒนาศักยภาพเครือข่ายเยาวชนเพื่อสร้างพื้นที่สร้างสรรค์ (Creative Space) สนับสนุนการเป็นเครือข่ายเมืองสร้างสรรค์ของยูเนสโก งบประมาณ 3,556,500 บาท (ร้อยละ 5)

**ผลการดำเนินงาน
(รอบ 6 เดือน)**

**ยังไม่บรรลุ
เป้าหมายขั้นต่ำ**

อยู่ระหว่างการวางแผนการดำเนินงานร่วมกับที่ปรึกษาฯ เพื่อกำหนดแนวทางและระยะเวลาในการดำเนินงานให้สอดคล้องตามเงื่อนไขที่ ก.พ.ร. กำหนด

ตัวชี้วัดที่ 2.2

ตัวชี้วัด	น้ำหนัก	เป้าหมายขั้นต่ำ	เป้าหมายมาตรฐาน	เป้าหมายขั้นสูง
ร้อยละค่าใช้จ่ายด้านบุคลากรขององค์การมหาชน	5	-	ร้อยละค่าใช้จ่ายด้านบุคลากรไม่เกินกรอบวงเงินรวมฯ ที่คณะรัฐมนตรีกำหนด	1. ร้อยละค่าใช้จ่ายด้านบุคลากรไม่เกินกรอบวงเงินรวมฯ ที่คณะรัฐมนตรีกำหนด 2. ร้อยละค่าใช้จ่ายด้านบุคลากรไม่สูงกว่าร้อยละค่าใช้จ่ายด้านบุคลากรตามแผนที่เสนอต่อคณะกรรมการองค์การมหาชน ต้นปีงบประมาณ

**ผลการดำเนินงาน
(รอบ 6 เดือน)**

บรรลุเป้าหมายขั้นสูง

อพท. มีการใช้จ่ายด้านบุคลากร ดังนี้

(1) ไตรมาสที่ 1 จำนวนทั้งสิ้น 35.6566 ล้านบาท คิดเป็นร้อยละ 8.69

(2) ไตรมาสที่ 2 จำนวนทั้งสิ้น 70.1702 ล้านบาท คิดเป็นร้อยละ 17.09

ตัวชี้วัดที่ 3.1.1

ตัวชี้วัด	น้ำหนัก	เป้าหมายขั้นต่ำ	เป้าหมายมาตรฐาน	เป้าหมายขั้นสูง
<p>การพัฒนาระบบบัญชีข้อมูล (Data Catalog) เพื่อนำไปสู่การเปิดเผยข้อมูลภาครัฐ (Open Data) : การบริหารจัดการท่องเที่ยวอย่างยั่งยืน</p>	<p>10</p>	<p>มีรายชื่อชุดข้อมูล (Data Set) ที่สัมพันธ์กับกระบวนการทำงานตามประเด็นการดำเนินงานภายใต้ Focus Area</p>	<ul style="list-style-type: none"> มีคำอธิบายข้อมูล (Metadata) ที่สอดคล้องตามมาตรฐานที่ สพร. กำหนด (14 รายการ) ของทุกชุดข้อมูล (15 คะแนน) มีระบบบัญชีข้อมูลของหน่วยงาน (Agency Data Catalog) พร้อมแจ้ง URL ระบบบัญชีข้อมูลของหน่วยงาน (10 คะแนน) 	<ul style="list-style-type: none"> นำขึ้นชุดข้อมูล Metadata และระบุแหล่งข้อมูลสำหรับชุดข้อมูลที่ถูกจัดในหมวดหมู่สาธารณะ ร้อยละ 100 ของชุดข้อมูลเปิดทั้งหมดบนระบบบัญชีข้อมูลของหน่วยงาน เพื่อให้สามารถเข้าถึงข้อมูลได้ ตามมาตรฐานคุณลักษณะแบบเปิดที่ สพร.กำหนด (20 คะแนน) นำข้อมูลเปิดไปใช้ประโยชน์ได้อย่างเป็นรูปธรรม ตอบโจทย์ตามประเด็นภายใต้ของ Focus area อย่างน้อย 1 ชุดข้อมูล (5 คะแนน)

ผลการดำเนินงาน (รอบ 6 เดือน)

บรรลุเป้าหมายขั้นต่ำ

จัดทำรายชื่อชุดข้อมูล (Data Set) ที่สัมพันธ์กับกระบวนการทำงานตามประเด็นการดำเนินงานภายใต้ Focus Area คือ การบริหารจัดการท่องเที่ยวอย่างยั่งยืน (Sustainable Tourism Management Standard : STMS) และได้นำส่งแบบฟอร์มรายชื่อชุดข้อมูลดังกล่าวให้แก่สำนักงานสถิติแห่งชาติ (สสช.) เมื่อวันที่ 28 กุมภาพันธ์ 2565

ตัวชี้วัดที่ 3.1.2

ตัวชี้วัด	น้ำหนัก	เป้าหมายขั้นต่ำ	เป้าหมายมาตรฐาน	เป้าหมายขั้นสูง
การประเมินสถานะของหน่วยงานภาครัฐ ในการเป็นระบบราชการ 4.0 (PMQA 4.0)	10	380 คะแนน	-	425 คะแนน

*ค่าเป้าหมาย

องค์การมหาชนที่มีผลการประเมิน PMQA 4.0 ประจำปี พ.ศ. 2564 ตั้งแต่ 400 คะแนนขึ้นไป

**ผลการดำเนินงาน
(รอบ 6 เดือน)**

**ยังไม่บรรลุ
เป้าหมายขั้นต่ำ**

อยู่ระหว่างการวางแผนการดำเนินงานร่วมกับที่ปรึกษาฯ เพื่อกำหนดแนวทางและระยะเวลาในการดำเนินงานให้สอดคล้องตามเกณฑ์การประเมินคุณภาพการบริหารจัดการภาครัฐในการเป็นระบบราชการ 4.0 (PMQA 4.0)

ตัวชี้วัดที่ 4.1

ตัวชี้วัด	น้ำหนัก	เป้าหมายขั้นต่ำ	เป้าหมายมาตรฐาน	เป้าหมายขั้นสูง
ร้อยละความสำเร็จของการพัฒนา ด้านการควบคุมดูแลกิจการของ คณะกรรมการองค์การมหาชน	10	50 คะแนน	75 คะแนน	100 คะแนน

ประเด็นการประเมิน 9 ประเด็น

- | | |
|---|--|
| <ol style="list-style-type: none"> 1. การวางแผนยุทธศาสตร์ (15 คะแนน) 2. การบริหารทางการเงิน (10 คะแนน) 3. การบริหารทรัพยากรบุคคล (15 คะแนน) 4. การควบคุมภายใน (10 คะแนน) 5. การบริหารทั่วไป (15 คะแนน) | <ol style="list-style-type: none"> 6. การคำนึงถึงผู้มีส่วนได้ส่วนเสีย/การตอบสนองต่อประชาชน (15 คะแนน) 7. การบริหารการประชุม (5 คะแนน) 8. การประเมินผลการปฏิบัติงานองค์การมหาชน (10 คะแนน) 9. การประเมินผลการปฏิบัติงานคณะกรรมการองค์การมหาชน (5 คะแนน) |
|---|--|

**ผลการดำเนินงาน
(รอบ 6 เดือน)**

**ยังไม่บรรลุ
เป้าหมายขั้นต่ำ**

ความสำเร็จของการควบคุมดูแลกิจการของคณะกรรมการองค์การมหาชน รวม 9 ประเด็น
มีคะแนนเฉลี่ย 39.50 คะแนน



ระหว่างเดือนตุลาคม 2564 - มีนาคม 2565

รายงานผลการดำเนินงานของ อพท. ประจำปีงบประมาณ พ.ศ. 2565

นำเสนอโดย งานติดตามและประเมินผล สำนักบริหารยุทธศาสตร์



ภาพรวมงบประมาณ ประจำปีงบประมาณ พ.ศ. 2565

เงินอุดหนุน
351.1530 ลบ.

**เงินทุน อพท.
(ครั้งที่ 1)**
26.5868 ลบ.

**เงินทุน อพท.
(ครั้งที่ 2)**
32.6967 ลบ.

**เงินทุน อพท.
(ครั้งที่ 3)**
0.1818 ลบ.

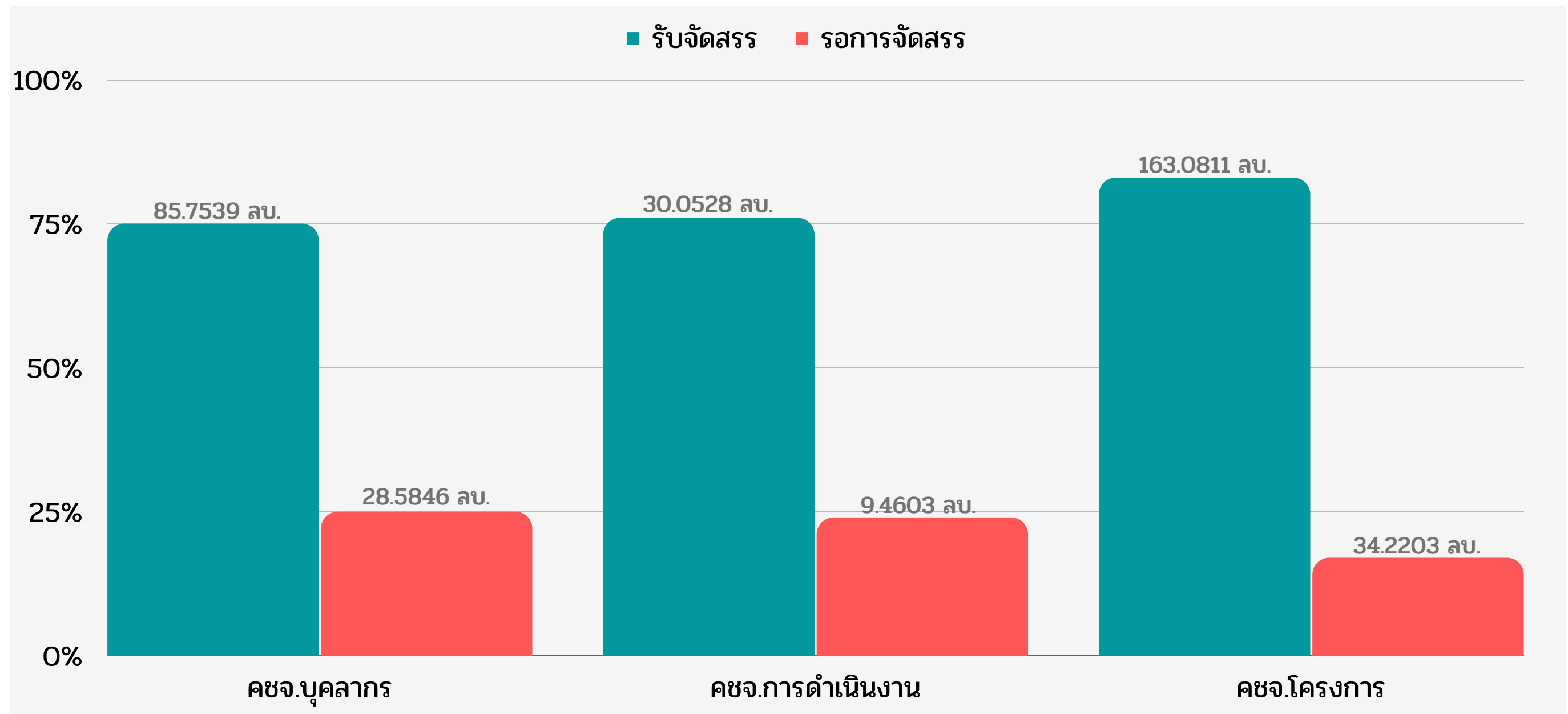


รวมวงเงินทั้งหมด
410.6183 ลบ.



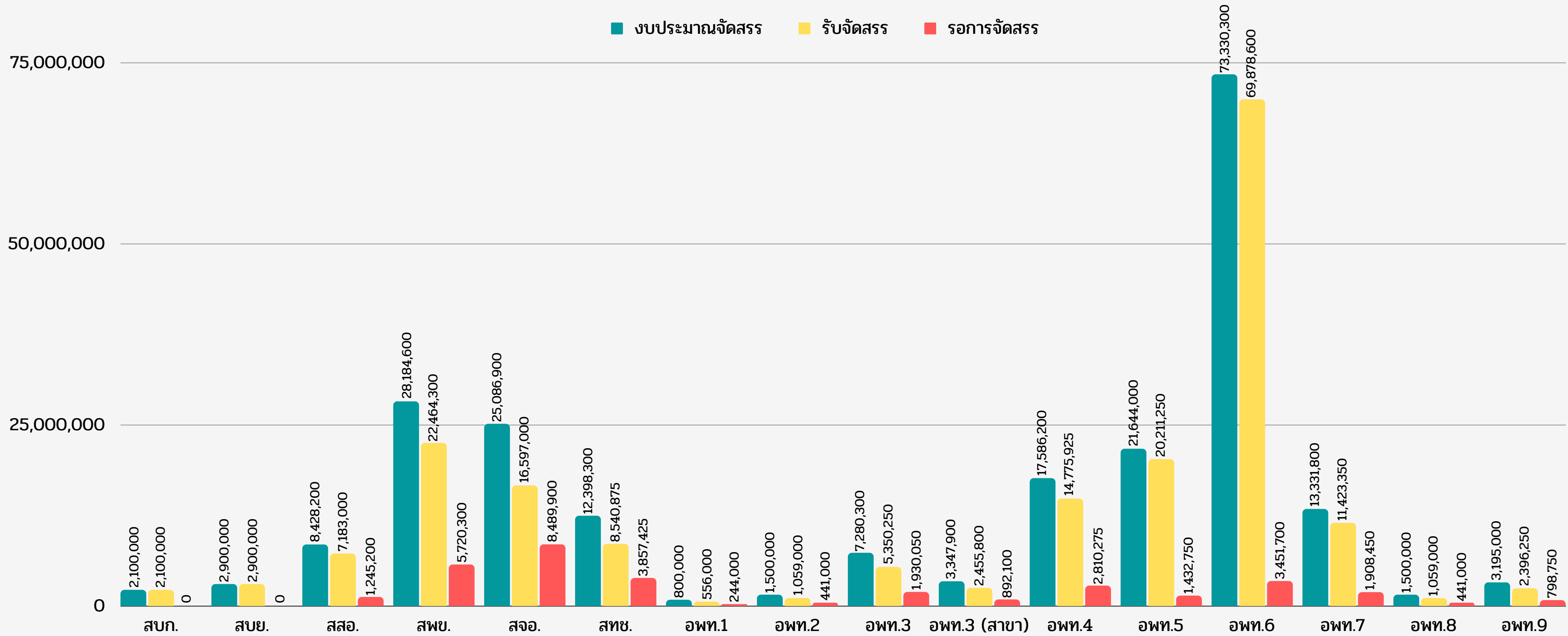
รับจัดสรร
278.8878 ลบ.
(79.40%)

รอการจัดสรร
72.2652 ลบ.
(20.60%)



ภาพรวมวงเงินงบประมาณสำหรับค่าใช้จ่ายโครงการ ประจำปีงบประมาณ พ.ศ. 2565

จำนวน 222.6135 ล้านบาท (เงินอุดหนุน 197.3014 ลบ. + เงินทุน อพท. 25.3121 ลบ.)



ภาพรวมผลการดำเนินงานโครงการของ อพท. ประจำปีงบประมาณ พ.ศ. 2565

งบประมาณ
410.6183 ลบ.

คชจ.โครงการ
222.6135 ลบ.

เบิกจ่าย
24.8007 ลบ.

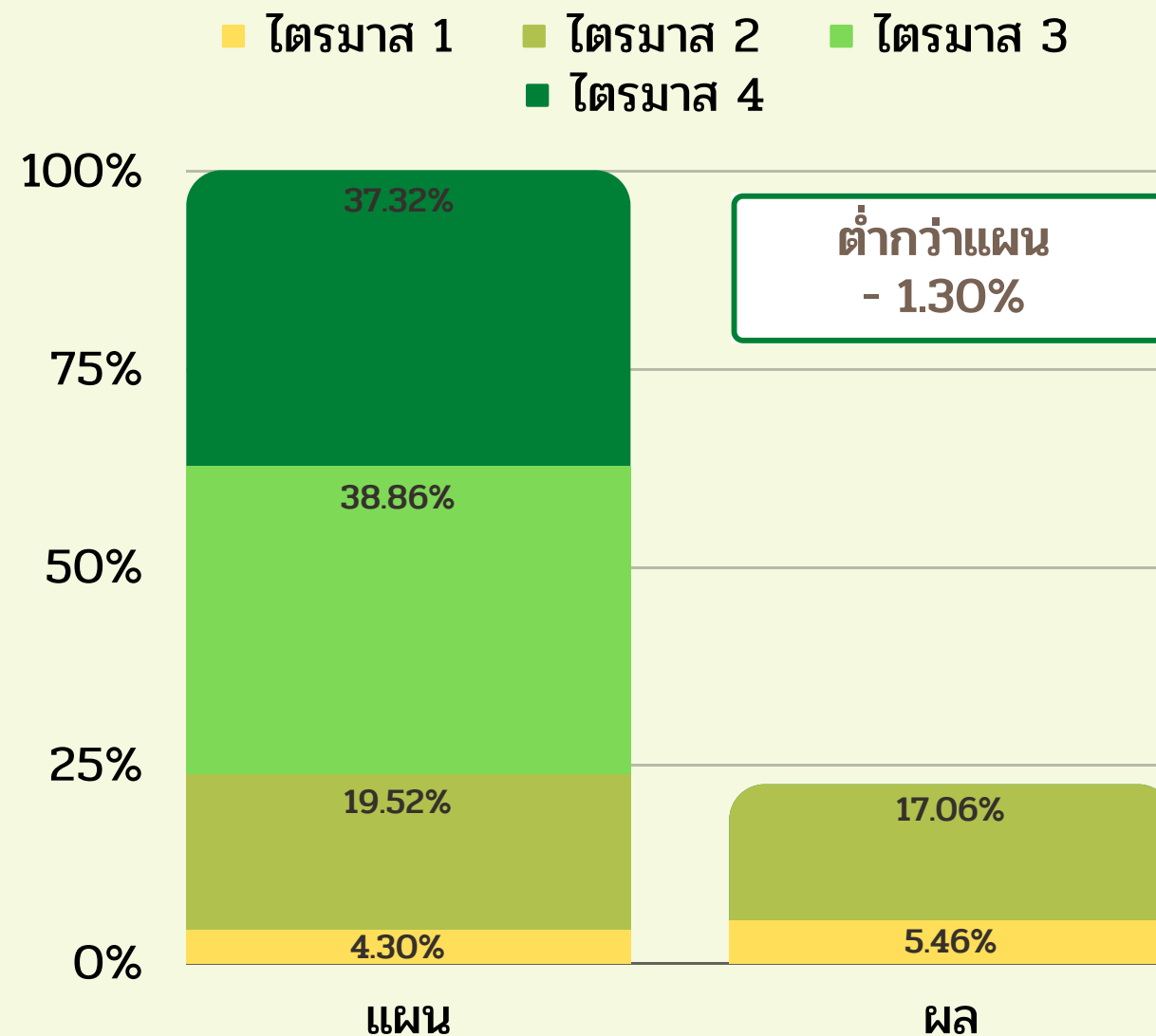
ผูกพัน
76.2062 ลบ.

สัดส่วนการดำเนินงาน

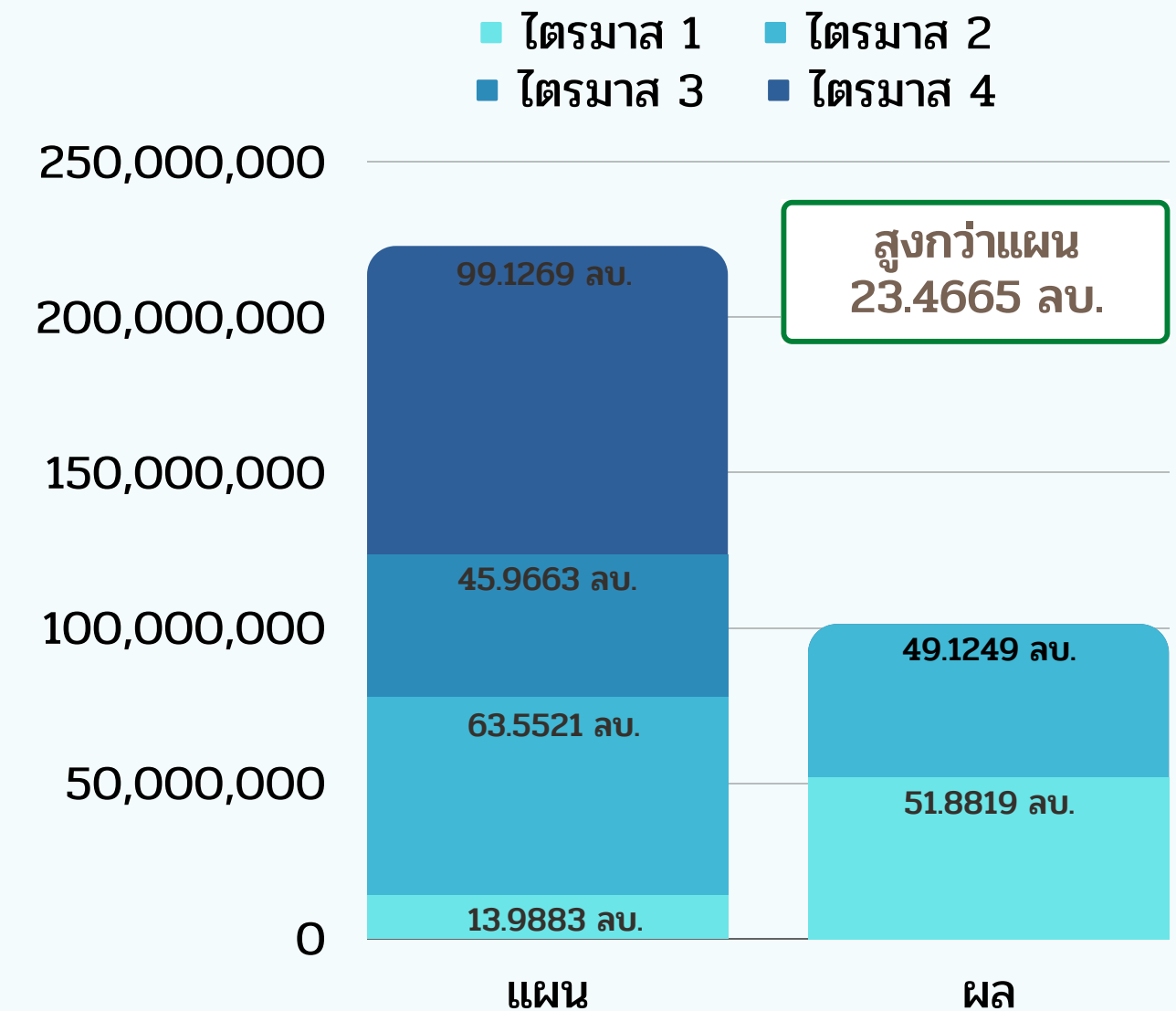
ดำเนินงานเอง
23.67%

จ้างดำเนินการ
76.33%

แผน/ผลการดำเนินงาน



แผน/ผลการใช้จ่ายงบประมาณ



รายงานความก้าวหน้าในการดำเนินงาน
ตามแผนดำเนินงานประจำปี 2565 ไตรมาสที่ 2
(แบบรายโครงการ)



2565	อพท.6	โครงการบริหารจัดการทรัพยากรธรรมชาติและสิ่งแวดล้อมเพื่อการท่องเที่ยว (อพท.6)	แผนงานบูรณาการสำรวจได้จากการท่องเที่ยว	ยุทธศาสตร์ที่ 1 บริหารการพัฒนาพื้นที่พิเศษสู่ความเป็นต้นแบบการท่องเที่ยวอย่างยั่งยืน	2,500,000.00	2	0.00%	10.00%	0.00	744,720.00	0.00	1,755,280.00	0.00
2565	อพท.6	โครงการพัฒนาและส่งเสริมการท่องเที่ยวชุมชนให้มีความเข้มแข็งและสอดคล้องกับศักยภาพของพื้นที่ (อพท.6)	แผนงานยุทธศาสตร์เพื่อสนับสนุนด้านการสร้างโอกาสและความเสมอภาคทางสังคม	ยุทธศาสตร์ที่ 2 พัฒนาและส่งเสริมต้นแบบการท่องเที่ยวอย่างยั่งยืนโดยชุมชนที่ได้มาตรฐาน	2,000,000.00	2	14.29%	8.57%	252,500.00	190,389.00	0.00	1,809,611.00	0.00
2565	อพท.6	โครงการส่งเสริมการท่องเที่ยวเชิงสร้างสรรค์และวัฒนธรรม (อพท.6)	แผนงานบูรณาการสำรวจได้จากการท่องเที่ยว	ยุทธศาสตร์ที่ 2 พัฒนาและส่งเสริมต้นแบบการท่องเที่ยวอย่างยั่งยืนโดยชุมชนที่ได้มาตรฐาน	600,000.00	2	40.00%	40.00%	253,000.00	178,227.34	0.00	421,772.66	0.00
2565	อพท.6	โครงการส่งเสริมการท่องเที่ยวเชิงสร้างสรรค์และวัฒนธรรม (อพท.6)	แผนงานบูรณาการสำรวจได้จากการท่องเที่ยว	ยุทธศาสตร์ที่ 2 พัฒนาและส่งเสริมต้นแบบการท่องเที่ยวอย่างยั่งยืนโดยชุมชนที่ได้มาตรฐาน	10,156,500.00	2	31.06%	25.42%	4,922,300.00	2,838,394.00	1,845,400.00	5,472,706.00	0.00
2565	อพท.7	โครงการบริหารจัดการทรัพยากรธรรมชาติและสิ่งแวดล้อมเพื่อการท่องเที่ยว (อพท.7)	แผนงานบูรณาการสำรวจได้จากการท่องเที่ยว	ยุทธศาสตร์ที่ 1 บริหารการพัฒนาพื้นที่พิเศษสู่ความเป็นต้นแบบการท่องเที่ยวอย่างยั่งยืน	3,500,000.00	2	0.00%	7.00%	372,000.00	0.00	378,965.00	3,121,035.00	0.00
2565	อพท.7	โครงการบริหารจัดการทรัพยากรธรรมชาติและสิ่งแวดล้อมเพื่อการท่องเที่ยว (อพท.7)	แผนงานบูรณาการสำรวจได้จากการท่องเที่ยว	ยุทธศาสตร์ที่ 1 บริหารการพัฒนาพื้นที่พิเศษสู่ความเป็นต้นแบบการท่องเที่ยวอย่างยั่งยืน	5,000,000.00	2	15.00%	15.00%	0.00	0.00	0.00	5,000,000.00	0.00
2565	อพท.7	โครงการส่งเสริมการท่องเที่ยวเชิงสร้างสรรค์และวัฒนธรรม (อพท.7)	แผนงานบูรณาการสำรวจได้จากการท่องเที่ยว	ยุทธศาสตร์ที่ 2 พัฒนาและส่งเสริมต้นแบบการท่องเที่ยวอย่างยั่งยืนโดยชุมชนที่ได้มาตรฐาน	200,000.00	2	25.00%	0.00%	50,000.00	46,172.00	0.00	153,828.00	0.00
2565	อพท.7	โครงการส่งเสริมการท่องเที่ยวเชิงสร้างสรรค์และวัฒนธรรม (อพท.7)	แผนงานบูรณาการสำรวจได้จากการท่องเที่ยว	ยุทธศาสตร์ที่ 2 พัฒนาและส่งเสริมต้นแบบการท่องเที่ยวอย่างยั่งยืนโดยชุมชนที่ได้มาตรฐาน	3,672,800.00	2	0.00%	0.00%	195,000.00	114,868.00	3,039,870.00	518,062.00	0.00
2565	อพท.7	โครงการพัฒนาและส่งเสริมการท่องเที่ยวชุมชนให้มีความเข้มแข็งและสอดคล้องกับศักยภาพของพื้นที่ (อพท.7)	แผนงานยุทธศาสตร์เพื่อสนับสนุนด้านการสร้างโอกาสและความเสมอภาคทางสังคม	ยุทธศาสตร์ที่ 2 พัฒนาและส่งเสริมต้นแบบการท่องเที่ยวอย่างยั่งยืนโดยชุมชนที่ได้มาตรฐาน	959,000.00	2	27.56%	0.00%	250,000.00	279,566.00	0.00	679,434.00	0.00
2565	อพท.8	โครงการส่งเสริมการท่องเที่ยวเชิงสร้างสรรค์และวัฒนธรรม (อพท.8)	แผนงานบูรณาการสำรวจได้จากการท่องเที่ยว	ยุทธศาสตร์ที่ 2 พัฒนาและส่งเสริมต้นแบบการท่องเที่ยวอย่างยั่งยืนโดยชุมชนที่ได้มาตรฐาน	600,000.00	2	20.00%	20.00%	200,000.00	184,251.00	22,000.00	393,749.00	0.00
2565	อพท.8	โครงการพัฒนาและส่งเสริมการท่องเที่ยวชุมชนให้มีความเข้มแข็งและสอดคล้องกับศักยภาพของพื้นที่ (อพท.8)	แผนงานยุทธศาสตร์เพื่อสนับสนุนด้านการสร้างโอกาสและความเสมอภาคทางสังคม	ยุทธศาสตร์ที่ 2 พัฒนาและส่งเสริมต้นแบบการท่องเที่ยวอย่างยั่งยืนโดยชุมชนที่ได้มาตรฐาน	900,000.00	2	45.00%	34.09%	292,650.00	222,823.00	0.00	677,177.00	0.00
2565	อพท.9	โครงการพัฒนาและส่งเสริมการท่องเที่ยวชุมชนให้มีความเข้มแข็งและสอดคล้องกับศักยภาพของพื้นที่ (อพท.9)	แผนงานยุทธศาสตร์เพื่อสนับสนุนด้านการสร้างโอกาสและความเสมอภาคทางสังคม	ยุทธศาสตร์ที่ 2 พัฒนาและส่งเสริมต้นแบบการท่องเที่ยวอย่างยั่งยืนโดยชุมชนที่ได้มาตรฐาน	3,195,000.00	2	27.50%	12.14%	1,670,650.00	272,310.00	1,454,491.00	1,468,199.00	0.00
2565	สจอ.	โครงการบริหารจัดการทรัพยากรธรรมชาติและสิ่งแวดล้อมเพื่อการท่องเที่ยว (สจอ.)	แผนงานบูรณาการสำรวจได้จากการท่องเที่ยว	ยุทธศาสตร์ที่ 1 บริหารการพัฒนาพื้นที่พิเศษสู่ความเป็นต้นแบบการท่องเที่ยวอย่างยั่งยืน	25,086,900.00	2	14.00%	14.00%	5,942,000.00	6,719,578.28	0.00	18,367,321.72	0.00
2565	สทช.	โครงการพัฒนาและส่งเสริมการท่องเที่ยวชุมชนให้มีความเข้มแข็งและสอดคล้องกับศักยภาพของพื้นที่ (สทช.)	แผนงานยุทธศาสตร์เพื่อสนับสนุนด้านการสร้างโอกาสและความเสมอภาคทางสังคม	ยุทธศาสตร์ที่ 2 พัฒนาและส่งเสริมต้นแบบการท่องเที่ยวอย่างยั่งยืนโดยชุมชนที่ได้มาตรฐาน	4,129,200.00	2	17.35%	37.31%	770,000.00	909,084.75	378,000.00	2,842,115.25	0.00
2565	สทช.	โครงการส่งเสริมการท่องเที่ยวเชิงสร้างสรรค์และวัฒนธรรม (สทช.)	แผนงานบูรณาการสำรวจได้จากการท่องเที่ยว	ยุทธศาสตร์ที่ 2 พัฒนาและส่งเสริมต้นแบบการท่องเที่ยวอย่างยั่งยืนโดยชุมชนที่ได้มาตรฐาน	8,269,100.00	2	26.60%	21.40%	1,560,000.00	496,096.00	1,475,000.00	6,298,004.00	0.00
2565	สทค.	โครงการพัฒนาระบบบริหารจัดการดำเนินงานขององค์กรด้วยระบบรวมกับาส (งานกฎหมายและพัสดุ สทค.)	แผนงานพื้นฐานด้านการสร้างความสามารถในการแข่งขัน	ยุทธศาสตร์ที่ 4 ขับเคลื่อนองค์กรที่เป็นเลิศในการบริหารจัดการท่องเที่ยว	300,000.00	2	70.00%	70.00%	117,600.00	117,600.00	176,400.00	6,000.00	0.00
2565	สทค.	โครงการการประเมินสถานะของหน่วยงาน ในการเป็นระบบราชการ 4.0 (PMQA 4.0) ประจำปีงบประมาณ พ.ศ. 2565 (เงินทุน)	ไม่ระบุ	ยุทธศาสตร์ที่ 4 ขับเคลื่อนองค์กรที่เป็นเลิศในการบริหารจัดการท่องเที่ยว	1,800,000.00	2	2.50%	2.50%	0.00	0.00	1,780,000.00	20,000.00	0.00
2565	สทค.	โครงการการประเมินความคุ้มค่าในการดำเนินงานโครงการ ของ อพท. ประจำปีงบประมาณ พ.ศ. 2565 (เงินทุน)	ไม่ระบุ	ยุทธศาสตร์ที่ 4 ขับเคลื่อนองค์กรที่เป็นเลิศในการบริหารจัดการท่องเที่ยว	800,000.00	2	10.00%	10.00%	0.00	0.00	790,000.00	10,000.00	0.00
2565	สทค.	โครงการประเมินผลสำเร็จจากการดำเนินงานของคณาจารย์ในระดับ Impact ระยะ 3 ปี (พ.ศ. 2563 - 2565) (เงินทุน)	ไม่ระบุ	ยุทธศาสตร์ที่ 4 ขับเคลื่อนองค์กรที่เป็นเลิศในการบริหารจัดการท่องเที่ยว	1,600,000.00	2	16.15%	9.62%	120,000.00	100,119.00	1,119,843.50	380,037.50	0.00
2565	สทค.	โครงการการสำรวจและประเมินผลความพึงพอใจในการให้บริการของ อพท. ประจำปีงบประมาณ พ.ศ. 2565 (เงินทุน)	ไม่ระบุ	ยุทธศาสตร์ที่ 4 ขับเคลื่อนองค์กรที่เป็นเลิศในการบริหารจัดการท่องเที่ยว	500,000.00	2	45.00%	45.00%	150,000.00	0.00	494,000.00	6,000.00	0.00
2565	สทช.	โครงการบริหารจัดการทรัพยากรธรรมชาติและสิ่งแวดล้อมเพื่อการท่องเที่ยว (ทะเลสาบสงขลา) (สทช.)	แผนงานบูรณาการสำรวจได้จากการท่องเที่ยว	ยุทธศาสตร์ที่ 1 บริหารการพัฒนาพื้นที่พิเศษสู่ความเป็นต้นแบบการท่องเที่ยวอย่างยั่งยืน	3,375,000.00	2	0.00%	0.00%	100,000.00	91,500.00	0.00	3,283,500.00	0.00
2565	สทช.	โครงการบริหารจัดการทรัพยากรธรรมชาติและสิ่งแวดล้อมเพื่อการท่องเที่ยว (Carrying Capacity)	แผนงานบูรณาการสำรวจได้จากการท่องเที่ยว	ยุทธศาสตร์ที่ 1 บริหารการพัฒนาพื้นที่พิเศษสู่ความเป็นต้นแบบการท่องเที่ยวอย่างยั่งยืน	3,240,000.00	2	25.00%	19.00%	925,000.00	41,790.00	0.00	3,198,210.00	0.00

2565	สพข.	โครงการส่งเสริมการท่องเที่ยวเชิงสร้างสรรค์และวัฒนธรรม (Geopark) (สพข.)	แผนงานบูรณาการสร้างรายได้จากการท่องเที่ยว	ยุทธศาสตร์ที่ 2 พัฒนาและส่งเสริมต้นแบบการท่องเที่ยวอย่างยั่งยืนโดยชุมชนที่ได้มาตรฐาน	3,679,200.00	2	15.00%	15.00%	465,000.00	0.00	1,450,000.00	2,229,200.00	0.00
2565	สพข.	โครงการบริหารจัดการทรัพยากรธรรมชาติและสิ่งแวดล้อมเพื่อการท่องเที่ยว (อพท. น้อย)	แผนงานบูรณาการสร้างรายได้จากการท่องเที่ยว	ยุทธศาสตร์ที่ 1 บริหารการพัฒนาพื้นที่พิเศษสุดความเป็นต้นแบบการท่องเที่ยวอย่างยั่งยืน	4,273,300.00	2	15.61%	5.00%	1,232,640.00	0.00	0.00	4,273,300.00	0.00
2565	สพข.	โครงการส่งเสริมการท่องเที่ยวเชิงสร้างสรรค์และวัฒนธรรม (เพชรบุรีและชัยราช) (สพข.)	แผนงานบูรณาการสร้างรายได้จากการท่องเที่ยว	ยุทธศาสตร์ที่ 2 พัฒนาและส่งเสริมต้นแบบการท่องเที่ยวอย่างยั่งยืนโดยชุมชนที่ได้มาตรฐาน	6,908,000.00	2	32.88%	18.63%	1,561,600.00	0.00	0.00	6,908,000.00	0.00
2565	สพข.	โครงการส่งเสริมการท่องเที่ยวเชิงสร้างสรรค์และวัฒนธรรม (เมืองสร้างสรรค์ของยูเนสโก) (สพข.)	แผนงานบูรณาการสร้างรายได้จากการท่องเที่ยว	ยุทธศาสตร์ที่ 2 พัฒนาและส่งเสริมต้นแบบการท่องเที่ยวอย่างยั่งยืนโดยชุมชนที่ได้มาตรฐาน	6,709,100.00	2	24.67%	0.00%	1,715,500.00	12,520.00	3,276,600.00	3,419,980.00	0.00
2565	สสอ.	โครงการบริหารจัดการทรัพยากรธรรมชาติและสิ่งแวดล้อมเพื่อการท่องเที่ยว (สสอ.)	แผนงานบูรณาการสร้างรายได้จากการท่องเที่ยว	ยุทธศาสตร์ที่ 1 บริหารการพัฒนาพื้นที่พิเศษสุดความเป็นต้นแบบการท่องเที่ยวอย่างยั่งยืน	3,017,300.00	2	0.00%	17.50%	0.00	39,960.00	0.00	2,977,340.00	0.00
2565	สสอ.	โครงการสร้างการรับรู้และพัฒนาประเด็นเพื่อนำเสนอผลสำเร็จและการกีดกันการท่องเที่ยวอย่างยั่งยืนของ อพท. ประจำปี 2565 (เงินทุน)	ไม่ระบุ	ยุทธศาสตร์ที่ 4 ขับเคลื่อนองค์กรที่เป็นเลิศในการบริหารจัดการการท่องเที่ยว	1,620,000.00	2	10.83%	20.83%	0.00	23,000.00	538,000.00	1,059,000.00	0.00
2565	สสอ.	โครงการบริหารจัดการทรัพยากรธรรมชาติและสิ่งแวดล้อมเพื่อการท่องเที่ยว (สสอ.)	แผนงานบูรณาการสร้างรายได้จากการท่องเที่ยว	ยุทธศาสตร์ที่ 1 บริหารการพัฒนาพื้นที่พิเศษสุดความเป็นต้นแบบการท่องเที่ยวอย่างยั่งยืน	1,963,500.00	2	18.33%	17.50%	786,750.00	286,374.80	0.00	1,677,125.20	0.00
2565	สสอ.	โครงการเผยแพร่ภาพลักษณ์ด้านการท่องเที่ยวอย่างยั่งยืนกับภาคีเครือข่ายระดับชาติและนานาชาติ ประจำปี 2565 (เงินทุน)	ไม่ระบุ	ยุทธศาสตร์ที่ 4 ขับเคลื่อนองค์กรที่เป็นเลิศในการบริหารจัดการการท่องเที่ยว	1,570,000.00	2	0.00%	0.00%	20,000.00	0.00	0.00	1,570,000.00	0.00
2565	สสอ.	โครงการส่งเสริมการให้บริการด้านองค์ความรู้เพื่อการพัฒนาแหล่งท่องเที่ยวอย่างยั่งยืน	แผนงานพื้นฐานด้านการสร้างความสามารถในการแข่งขัน	ยุทธศาสตร์ที่ 4 ขับเคลื่อนองค์กรที่เป็นเลิศในการบริหารจัดการการท่องเที่ยว	257,400.00	2	0.00%	33.33%	0.00	0.00	0.00	257,400.00	0.00